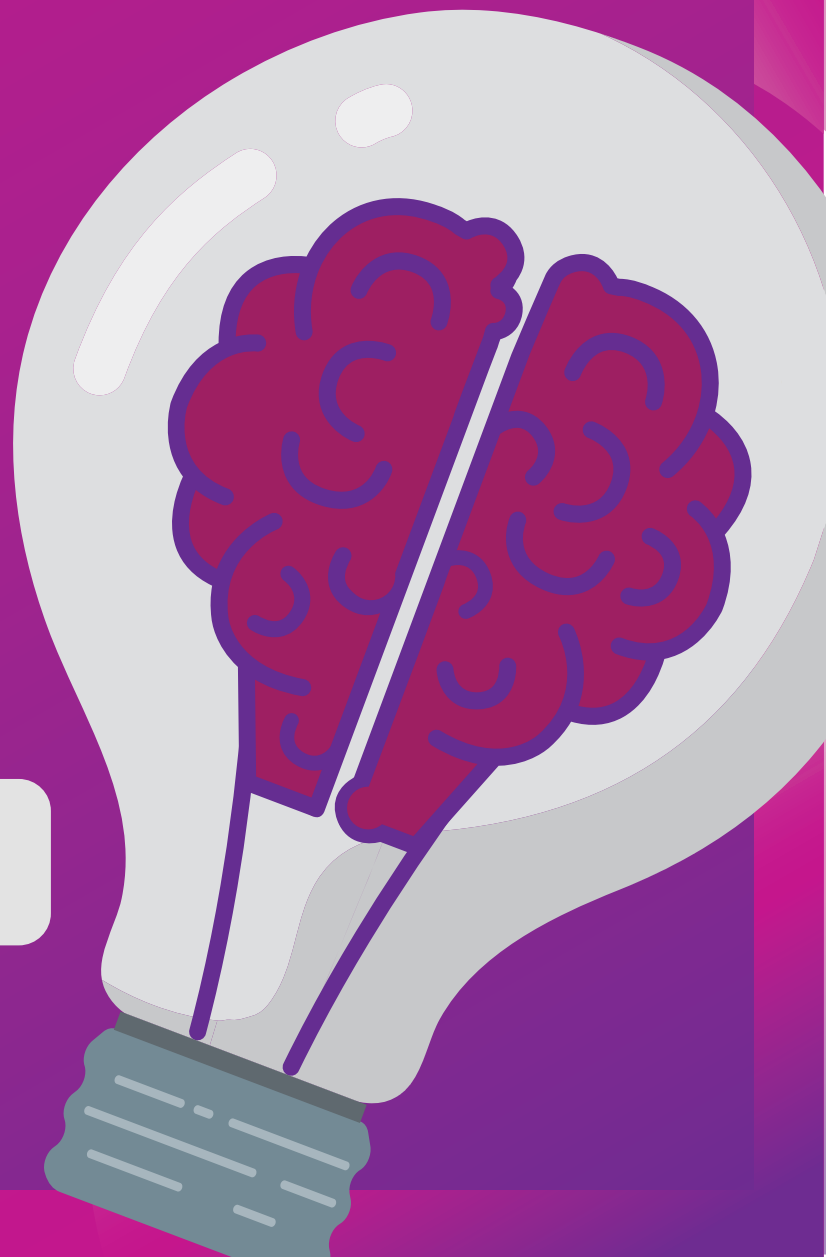




# MANUAL DO PROPONENTE

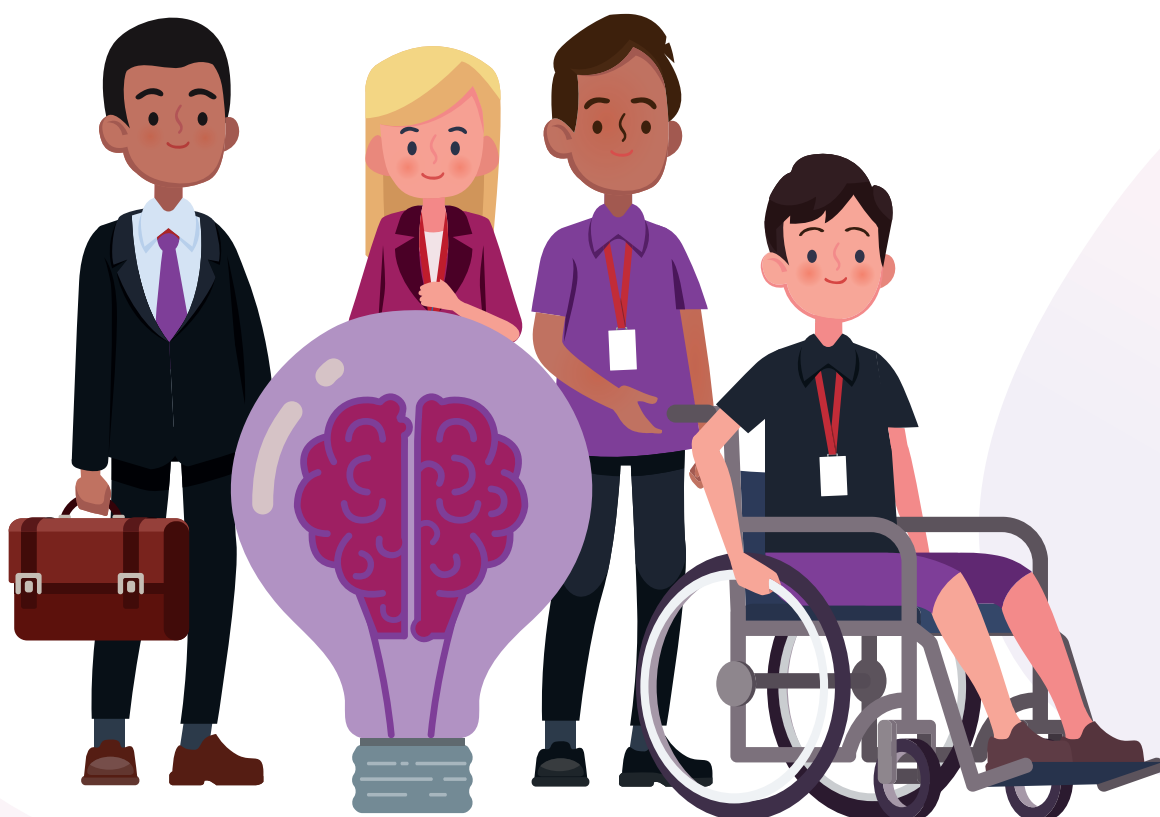


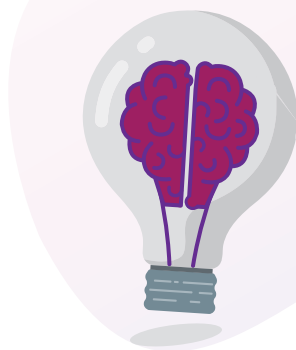
**MINAS  
GERAIS**

GOVERNO  
DIFERENTE.  
ESTADO  
EFICIENTE.

## SUMÁRIO

CONSIDERAÇÕES INICIAIS .....	3
CADASTRO DE USUÁRIO .....	7
AVALIAÇÃO .....	14
ANEXO A – DESCRIÇÃO DAS ÁREAS TEMÁTICAS GERAIS E ESPECÍFICAS .....	18
ANEXO B – CRONOGRAMA PRÊMIO INOVA MINAS GERAIS 2024 .....	20





## CONSIDERAÇÕES INICIAIS

### Objetivo

O Prêmio Inova Minas Gerais é um concurso que busca

- reconhecer, valorizar e premiar os servidores públicos, empregados públicos, estagiários e bolsistas que atuam de forma criativa e proativa com a apresentação de experiências e a formulação de ideias passíveis de implementação na Administração Pública Estadual;
- Estimular a proposição de ideias inovadoras e a implementação de iniciativas de sucesso, que promovam ações de simplificação e desburocratização de processos governamentais, visando à transformação e à melhoria dos serviços públicos com foco nas necessidades dos usuários;
- Estimular o desenvolvimento de ideias/iniciativas alinhadas à estratégia governamental, que agreguem valor às atividades de órgãos e entidades do Poder Executivo Estadual, por meio da inovação tecnológica, social e de serviços;
- Incentivar a geração e compartilhamento de experiências, conhecimentos e informações.

## Quem pode participar

Podem ser inscritos todos os agentes públicos, lotados e em exercício no Poder Executivo do Estado de Minas Gerais. Nesse sentido, são público-alvo do concurso:

- **Servidores:** ocupantes de cargos estaduais de provimento efetivo ou em comissão, em exercício na administração direta e indireta do Poder Executivo do Estado de Minas Gerais; os detentores de cargos correspondentes à função pública, vinculados ao regime jurídico estatutário do servidor público civil da administração direta, das autarquias e das fundações públicas do Poder Executivo do Estado de Minas Gerais, nos termos da legislação vigente, e ainda os contratados por tempo determinado com fundamento na Lei nº 23.750, de 23/12/2020 e demais normas estaduais pertinentes à contratação por tempo determinado, e ainda os militares do Estado;
- **Empregados Públicos:** ocupantes de empregos públicos estaduais em exercício na administração direta ou indireta do Poder Executivo do Estado de Minas Gerais;
- **Estagiários:** alunos matriculados em curso regular de ensino mantido pelo poder público ou pela iniciativa privada, em nível superior, com funcionamento autorizado ou reconhecido pelos órgãos competentes, que estejam realizando estágio para estudantes em órgão ou entidade da administração direta e indireta do Poder Executivo do Estado de Minas Gerais, em conformidade com a Lei Federal nº 11.788/2008 e com o Decreto Estadual nº 45.036/2009; e
- **Bolsistas:** aqueles que recebem bolsa para desenvolver atividades no âmbito da política pública estadual sejam em órgão ou entidade da administração direta e indireta do Poder Executivo do Estado de Minas Gerais, conforme disposto no Decreto nº 47.512/2018.

## Quem não pode participar

- **Dirigentes máximos e respectivos adjuntos ou correlatos** de órgãos e entidades da Administração Direta e Indireta do Poder Executivo do Estado (Secretários de Estado, Secretários-Adjuntos de Estado, Diretores-Gerais, Vice-Diretores Gerais, Presidentes e Vice-Presidentes e equiparados); Chefes de Gabinete e equiparados.
- **Titulares** da Superintendência Central de Política de Recursos Humanos, da Superintendência Central de Inovação e Desburocratização, da Superintendência Central de Atendimento ao Cidadão da Seplag, da Assessoria Estratégica da OGE;
- **Membros da equipe técnica** que atuam na execução do concurso, independentemente de seu órgão de atuação.
- **Membros que compõem as Comissões de Avaliação** das Categorias “Ideias Inovadoras Implementáveis” e “Iniciativas Implementadas de Sucesso”

## Categorias para inscrição

O concurso é organizado em duas categorias, de acordo com o estágio de implementação do projeto:

- **IDEIAS INOVADORAS IMPLEMENTÁVEIS:** projetos que ainda não foram implementados ou que estão em fase inicial de desenvolvimento (idealização, diagnóstico ou planejamento).
- **INICIATIVAS IMPLEMENTADAS DE SUCESSO:** projetos que já foram implementados e já apresentam resultados mensuráveis.



Nas próximas seções você encontrará orientações sobre como se inscrever no concurso!



# CADASTRO DE USUÁRIO



**MINAS  
GERAIS**

GOVERNO  
DIFERENTE.  
ESTADO  
EFICIENTE.

## CADASTRO DE USUÁRIO

- O primeiro passo para a inscrição no concurso é realizar o **cadastro do “proponente responsável”**, ou seja, a pessoa autora do trabalho individual ou a componente do grupo que se responsabilizará pela inclusão de informações do Sistema Informatizado do Prêmio.
- Para realizar esse cadastro, você deverá acessar o site do Prêmio por meio do endereço [www.premioinova.mg.gov.br](http://www.premioinova.mg.gov.br) e clicar em **“Cadastro”** no menu superior, conforme figura abaixo:



SOBRE VENCEDORES GUIA INOVAÇÃO VÍDEOS EDITAIS CADASTRO DÚVIDAS FREQUENTES

- Você será direcionado a um formulário no qual deverá inserir algumas informações importantes para sua identificação e para o contato da Coordenação do Concurso ao longo das suas etapas.
- Dessa forma, para realização do cadastro, você precisará informar dados pessoais e profissionais, tais como: seu nome completo, número do seu CPF (que será utilizado para “login” de acesso ao sistema), e-mail para contato, telefone institucional (opcional), telefone celular, vínculo com a Administração Pública e número de registro ou MASP. Lembre-se também de cadastrar uma senha e a confirme – certifique-se de digitar a mesma combinação de caracteres na confirmação da senha.
- Mantenha atualizadas essas informações, inclusive após o término do período de inscrições, para que a Coordenação do concurso possa se comunicar com você, caso seja necessário.
- Ao terminar de inserir as informações solicitadas, você receberá um e-mail de confirmação dos dados cadastrados.
- É possível recuperar a senha e o acesso ao sistema por meio da opção “Esqueceu seu login ou senha?”. Será enviado um e-mail de alteração de senha para o endereço de e-mail informado no momento do cadastro.

## Cadastro de ideias/iniciativas

- Para inscrever trabalhos no Prêmio Inova Minas Gerais, acesse o sistema [www.premioinova.mg.gov.br](http://www.premioinova.mg.gov.br), faça seu login e entre no menu “**Cadastrar uma nova ideia/iniciativa**”.
- O primeiro passo é aceitar o Termo de Responsabilidade e de Compromisso, disponíveis no sistema, marcando a caixa de seleção correspondente. Em seguida, caso o trabalho seja em grupo, você deverá informar os dados dos demais membros da equipe. **Lembre-se que o grupo pode ter, no máximo, 08 pessoas, incluindo o proponente responsável por cadastrar o trabalho no sistema.**

## Roteiro para inscrição de ideias e iniciativas

O próximo passo é preencher o formulário de inscrição, no qual deverão ser inseridas informações sobre sua ideia ou iniciativa. Abaixo, você encontra orientações sobre cada campo do formulário.

- **NÃO SE IDENTIFIQUE** ao longo do formulário de inscrição ou nos anexos. Alguns exemplos de formas de identificação QUE NÃO DEVEM SER FEITAS são: escrever ao longo do trabalho os nomes dos proponentes ou anexar documentos, planilhas, trabalhos acadêmicos, apresentações e imagens que contenham dados pessoais, de identificação funcional, endereço de e-mail ou mesmo fotos de qualquer integrante do grupo;
- **É PROIBIDA A INSCRIÇÃO** de quaisquer pessoas que não façam parte do público-alvo desse concurso como proponente, conforme descrito nas Considerações Iniciais deste Manual;
- **LEMBRE-SE:** você deve ser responsável pela VERACIDADE E AUTENTICIDADE do seu trabalho inscrito no Prêmio Inova Minas Gerais. É permitido utilizar conteúdos criados por outras pessoas desde que esses sejam referenciados, conforme Lei 9.610, de 1998 (legislação sobre a regulação de direitos autorais)

## Campos do formulário de inscrição

- Preencha os campos do formulário de inscrição se atentando à descrição de cada campo informada no sistema

## CANVAS – quadro de estruturação de projetos inovadores

- Com o intuito fomentar a cultura da inovação no Governo de Minas Gerais e disseminar a utilização de ferramentas para promoção da inovação, o formulário de inscrição do Prêmio Inova Minas Gerais traz um instrumento que te auxiliará a estruturar a sua ideia/iniciativa. Esse instrumento e outras ferramentas estão disponíveis de forma mais detalhada no Guia para Inovação na Gestão Pública, disponível no link <http://planejamento.mg.gov.br/documento/guia-para-inovacao-na-gestao-publica>.
- **No momento de inscrição do projeto, preencha resumidamente cada campo do CANVAS, citando apenas os elementos principais solicitados.** O detalhamento desses campos deverá ser realizado mais à frente, ao longo do formulário de inscrição. Análise e modifique o quadro quantas vezes considerar necessário, atentando-se para as descrições que estão dentro dos blocos.
- A seguir, vamos explicar um pouco melhor o uso da ferramenta Canvas (Quadro de estruturação de projetos inovadores). Persistindo qualquer dúvida, você pode consultar o Guia para Inovação na Gestão Pública, bem como entrar em contato com a equipe da Assessoria Estratégica do seu órgão ou com a Superintendência Central de Inovação e Desburocratização da SEPLAG por meio do e-mail [premioinova@planejamento.mg.gov.br](mailto:premioinova@planejamento.mg.gov.br).

## sobre o quadro de estruturação de projetos inovadores

- Considerando que a inovação ocorre, normalmente, em meio às incertezas, elaborar um Plano de Gerenciamento de Projetos tradicional e minucioso nem sempre é a melhor estratégia. Com isso, ao estruturar um projeto inovador, sugerimos aplicar ferramentas simples, visuais e dinâmicas, que possibilitam a flexibilidade que esse tipo de proposta requer. A apresentação da proposta por meio do CANVAS tem o objetivo de facilitar sua estruturação, compreensão e o acompanhamento do projeto pela equipe envolvida, bem como o processo de validação junto à alta gestão e ao público-alvo.

- O preenchimento da ferramenta permite que o trabalho seja apresentado de maneira resumida, visual e sistêmica, por meio da estruturação dos elementos-chave, ou seja, os elementos mais relevantes para o entendimento da proposta. Essa ferramenta possibilita uma visão objetiva da ideia/iniciativa e de seu contexto, o que facilita o entendimento das características da proposta e do seu potencial de implementação, direcionando a ação e, conseqüentemente, aproximando-a dos resultados desejados.
- O CANVAS de Estruturação de Projetos Inovadores pode ser analisado segundo uma divisão lógica em três grandes blocos. O primeiro bloco a ser preenchido é o do **eixo vertical da esquerda**. O proponente deve apresentar as informações mais relevantes. Neste eixo, deve-se explicar, de maneira resumida, o desafio ou oportunidade que deu origem à sua ideia/iniciativa; qual é a ideia/iniciativa apresentada e, por último, quais benefícios e resultados essa proposta irá gerar/gerou para o público-alvo.
- Posteriormente, preenche-se o **eixo vertical central**, no qual encontramos fatores importantes que influenciam o projeto como um todo e que devem estar sempre sob atenção. São eles: o público-alvo da proposta, os principais beneficiários do valor gerado pela ideia/iniciativa; os riscos e incertezas identificados para a implementação e o detalhamento da solução, aprimoramento e multiplicação.
- O último eixo a ser preenchido é o **eixo vertical da direita**, o qual apresenta os “insumos” necessários para a execução do projeto, tais como os recursos humanos, financeiros, materiais e tecnológicos necessários, assim como os parceiros e os investimentos/retornos esperados ou obtidos pelo proponente ao longo do desenvolvimento da ideia ou iniciativa.
- O modelo de CANVAS disponível no formulário de inscrição do Prêmio Inova Minas Gerais consta abaixo. Ele foi adaptado de acordo com as necessidades do concurso, mas, caso você queira mais informações sobre essa ferramenta, acesse o Guia para Inovação na Gestão Pública. Lá você pode consultar o exemplo de preenchimento do modelo original da ferramenta para se inspirar.

### **DESAFIO OU OPORTUNIDADE**

#### **Indique:**

- o desafio que gerou a necessidade da solução ou a oportunidade para a criação de algo novo;
- sua relevância;
- sua frequência;
- aspectos que aprofundem no seu entendimento.

### **IDEIA OU INICIATIVA**

#### **Apresente:**

- a ideia ou iniciativa;
- seus benefícios;
- diferenciais;
- como ela afeta o desafio proposto.

### **VALOR GERADO**

#### **Indique:**

- benefícios e resultados que a ideia ou iniciativa pretende gerar e agregar para o público-alvo.

### **PÚBLICO-ALVO**

#### **Caracterize:**

- o público-alvo da ideia ou iniciativa;
- o perfil do público-alvo;
- as necessidades desse público.

### **RISCOS E INCERTEZAS**

#### **Identifique:**

- os riscos;
- as incertezas do projeto

### **DETALHAMENTO DA SOLUÇÃO, APRIMORAMENTO E MULTIPLICAÇÃO**

#### **Apresente:**

- os principais passos para implantação da ideia ou iniciativa;
- as principais entregas;
- o modo pelo qual ela será constantemente aprimorada e multiplicada.

### **RECURSOS NECESSÁRIOS E ANÁLISE FINANCEIRA**

#### **Apresente:**

- os recursos humanos financeiros, materiais e tecnológicos necessários
- os investimentos e perspectivas de retorno da ideia ou iniciativa.

### **PARCERIAS**

#### **Apresente:**

- as parcerias que devem ser firmadas para que a ideia ou iniciativa obtenha êxito.

Fonte: Adaptado do Guia para Inovação na Gestão Pública. Disponível em: Guias e livros | MG.GOV.BR - Planejamento ([www.mg.gov.br](http://www.mg.gov.br)). Acesso em 11 de julho de 2024

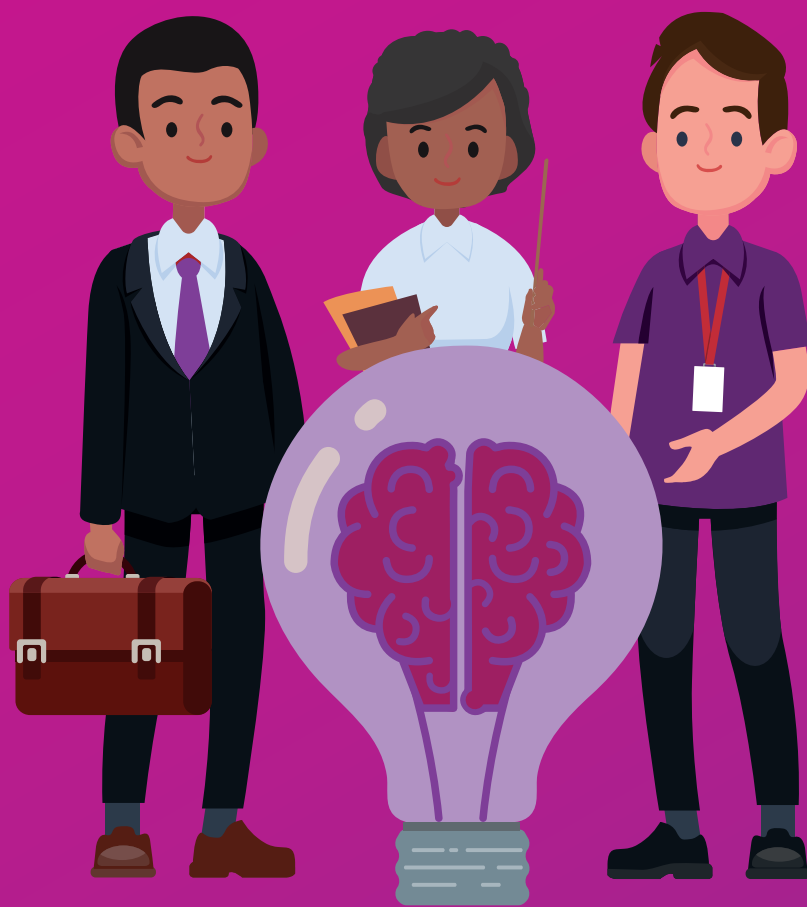
## Concluindo a entrega da ideia/iniciativa

- Quando finalizar o preenchimento de todos os campos indicados para inscrição do trabalho, selecione o botão “**Avançar**”, para passar para a segunda, e última, parte do formulário
- Chegando até aqui, você já está na reta final da inscrição do seu trabalho! Falta somente responder algumas questões que permitirão à Coordenação do concurso captar a sua percepção sobre o Prêmio Inova Minas Gerais. Em seguida, conclua a entrega da sua ideia/iniciativa.

ITEM	DESCRIÇÃO	Nº DE CARACTERES
SOBRE O PRÊMIO INOVA MINAS GERAIS*	Responda às questões propostas sobre o Prêmio Inova Minas Gerais e nos ajude a melhorar as próximas edições do concurso.	Não se aplica.

\* Campos obrigatórios.

- Durante o preenchimento de qualquer item do formulário de inscrição é possível salvar seu trabalho para continuar o preenchimento em outro momento. Para isso, basta clicar no botão “**Salvar**”. Para retomar o acesso ao seu trabalho, selecione o menu “**Minhas ideias/iniciativas**”, na página inicial, e clique em “**Editar**” na linha correspondente ao seu trabalho.
- Quando desejar concluir a entrega do trabalho, você deverá utilizar a opção “**Concluir e entregar**”. A partir disso, o trabalho inscrito não poderá ser editado.
- Ao concluir a entrega da ideia/iniciativa, você receberá um e-mail de confirmação de inscrição. Caso não receba em até 1 (um) dia útil, entre em contato com a Coordenação do concurso via e-mail [premioinova@planejamento.mg.gov.br](mailto:premioinova@planejamento.mg.gov.br).



# AVALIAÇÃO



**MINAS  
GERAIS**

GOVERNO  
DIFERENTE.  
ESTADO  
EFICIENTE.

## AVALIAÇÃO

- Agora que você já sabe como inscrever sua ideia ou iniciativa no concurso, vamos tratar das etapas de avaliação dos trabalhos, utilizadas após o período de inscrição e para selecionar os vencedores.

### Etapas de avaliação

<b>1ª Etapa de Avaliação</b>	Etapa eliminatória e classificatória que consiste na avaliação das ideias e iniciativas por membros da Comissão de Avaliação, a partir dos critérios descritos no subitem 6.3.2. deste edital. Definição dos finalistas com a conferência, pela Coordenação do Concurso, dos requisitos constantes no subitem 6.4.1. deste edital a fim de identificar as inscrições válidas que seguirão para a última etapa de avaliação. <b>Pontuação atribuída nesta etapa: de 0 (zero) a 600 (seiscentos) pontos.</b>
<b>2ª Etapa de Avaliação</b>	Etapa final e classificatória que consiste na apresentação oral das ideias e iniciativas pelo proponente, seguida por uma avaliação pelos membros da Comissão de Avaliação, a partir da adequação das propostas aos critérios descritos no subitem 6.6.3, e, por fim, definição dos vencedores. <b>Pontuação atribuída nesta etapa: de 0 (zero) a 400 (quatrocentos) pontos.</b>

- Destaca-se que serão selecionados até 08 (oito) trabalhos classificados com as melhores notas na 1ª Etapa de Avaliação para a Categoria “Ideias Inovadoras Implementáveis” e até 08 (oito) trabalhos para a categoria “Iniciativas Implementadas de Sucesso”. Os títulos dos trabalhos finalistas no concurso serão publicados no Diário Oficial do Estado de Minas Gerais e no sítio eletrônico [www.premioinova.mg.gov.br](http://www.premioinova.mg.gov.br).
- Após a primeira etapa de avaliação, o processo de seleção das ideias/ iniciativas finalistas ainda consistirá na conferência, pela Coordenação, dos seguintes requisitos a fim de identificar os trabalhos válidos que seguirão para a 2ª (segunda) etapa de avaliação:
  - Vínculo da(s) pessoa(s) proponente (s) com o Estado de Minas Gerais - pertencer, única e exclusivamente, ao Poder Executivo Estadual de Minas Gerais, conforme Capítulo III deste Edital
  - Não possuir ideias e/ou iniciativas que foram vencedoras em edições anteriores do Prêmio Excelência em Gestão Pública do Estado de Minas Gerais ou do Prêmio Inova Minas Gerais inscritas na mesma Categoria em que foram premiadas.

- Caso o trabalho deixe de atender a qualquer um dos requisitos acima, será reprovado na fase de triagem e desclassificado do concurso. Essa informação ficará disponível no Sistema do Prêmio para consulta do “status” do trabalho por parte da(s) pessoa(s) proponente (s).
- Em caso de não atendimento a esses critérios, a ideia/ iniciativa será desclassificada e o próximo trabalho com a melhor nota será analisado.
- A 2ª etapa consistirá na apresentação oral das ideias e iniciativas finalistas, seguida da avaliação pela respectiva Comissão. Esta etapa ocorrerá em um evento, com a participação de um representante de cada ideia/iniciativa finalista, que fará a apresentação oral do trabalho em até 05 (cinco) minutos. Este representante deverá ser escolhido dentre as pessoas integrantes do grupo proponente da ideia/iniciativa.
- É obrigatória a presença de pelo menos uma pessoa integrante do grupo na apresentação oral das ideias e iniciativas finalistas, sob pena de desclassificação do trabalho.
- Qualquer dúvida, acesse o edital do concurso ou entre em contato com a Comissão Organizadora via e-mail [premioinova@planejamento.mg.gov.br](mailto:premioinova@planejamento.mg.gov.br).
- É importante que cada pessoa proponente acompanhe o status de seu trabalho no sistema do Prêmio Inova Minas Gerais, acessando o menu “Minhas ideias/iniciativas”
- É possível acessar a nota e os comentários dos avaliadores da 1ª etapa de avaliação no menu “Minhas ideias/iniciativas”. As notas serão liberadas após o encerramento da etapa em questão
- Caso o trabalho seja finalista, é possível acessar a nota da 2ª etapa de avaliação pelo menu “Minhas ideias/iniciativa”. Estas notas serão liberadas após o encerramento da etapa em questão

## Critérios de avaliação

A 1ª Etapa de Avaliação das propostas inscritas será realizada pela Comissão de Avaliação conforme os critérios abaixo, sendo que a categoria “Ideias Inovadoras Implementáveis” será avaliada de acordo com os critérios de 01 a 08 e a categoria “Iniciativas Implementadas de Sucesso” será avaliada de acordo com os critérios de 01 a 06.

Nº	Critério	Peso	Descrição
1	Capacidade de inovação	3	Indica a capacidade da ideia/iniciativa rever e introduzir novas formas de ação do poder público, no atendimento de uma demanda ou na resposta de um problema, bem como na realização ou organização dos processos de trabalho da própria administração. A ideia deve ter potencial para gerar uma mudança significativa e positiva na forma como o Estado realiza suas funções e presta os serviços públicos.
2	Efeitos da inovação na simplificação administrativa	3	Indica a capacidade da ideia/iniciativa promover a modernização e a simplificação dos processos administrativos e serviços públicos, por meio da otimização dos gastos públicos, da redução ou eliminação de documentos e formalidades burocráticas, da facilitação do compartilhamento de informações e da melhoria da prestação dos serviços.
3	Geração de valor público com foco no usuário	3	Indica a capacidade da ideia/iniciativa transformar a realidade do usuário, gerando benefícios que melhorem a sua experiência em relação à ação governamental, a qualidade de vida e/ou o bem-estar, a partir do processo de empatia, ou seja, da compreensão das necessidades dos seus usuários.

Nº	Critério	Peso	Descrição
4	Grau de agilidade na implantação	2	Indica a capacidade da ideia/iniciativa implementar resultados de maneira ágil, seja por meio da implantação rápida (igual ou menor que um ano) ou através de ciclos curtos complementares, marcados por entregas que consigam gerar benefícios para o usuário.
5	Grau de alcance	2	Refere-se à amplitude do público-alvo que a ideia é capaz de beneficiar quando implementada.
6	Capacidade de multiplicação	1	Indica a capacidade da ideia/iniciativa ser replicada e adaptada em distintos locais, públicos-alvo e situações com geração de benefícios em escala crescente sem que, para isso, haja um acréscimo proporcional de custos.
7	Governabilidade	1	Refere-se à capacidade de governar a implementação da ideia em meio à Administração Pública. Expressa a complexidade para se realizar a ideia, considerando a necessidade de envolvimento de outros atores externos ao governo de Minas Gerais.
8	Disponibilidade de recursos financeiros, humanos e de infraestrutura	2	Indica se a instituição responsável pela implementação da ideia e demais instituições envolvidas possuem fonte de financiamento e recursos (infraestrutura e humanos) para garantir sua execução.

## Anexo A – Descrição das áreas temáticas gerais e específicas

- Durante o preenchimento do formulário de inscrição, você deverá apontar em qual das duas categorias a ideia/iniciativa está inserida. Para te auxiliar na escolha, segue abaixo a descrição destas modalidades.

CATEGORIA	DESCRIÇÃO
<b>Ideias Inovadoras Implementáveis</b>	Apresentação de <b>IDEIAS INOVADORAS</b> que busquem simplificar e transformar os bens e/ou serviços públicos com foco nas necessidades dos usuários. As ideias dessa categoria são aquelas <b>AINDA NÃO IMPLEMENTADAS OU EM FASE INICIAL DE DESENVOLVIMENTO</b> , provenientes da idealização e/ou do desenvolvimento de projeto com esforço e conhecimento adquiridos no exercício da função das pessoas proponentes, e que ainda não apresentam resultados. Considera-se ideias não implementadas ou em fase inicial de desenvolvimento aquelas que estejam na fase de idealização, diagnóstico ou planejamento.
<b>Iniciativas Implementadas de Sucesso</b>	Apresentação de <b>INICIATIVAS IMPLEMENTADAS</b> provenientes da idealização, do desenvolvimento e da implementação de projeto com esforço e conhecimento adquiridos no exercício da função das pessoas proponentes. As iniciativas dessa categoria são aquelas <b>JÁ IMPLEMENTADAS E COM RESULTADOS MENSURADOS</b> , ou seja, devem apresentar as entregas realizadas e comprovar os resultados mensurados.

- Você também deverá apontar, ao longo do formulário de inscrição, em qual das temáticas específicas a ideia ou iniciativa está inserida. Para te auxiliar na escolha, segue abaixo a descrição destas temáticas:

**1. Agricultura, Pecuária e Abastecimento:** envolve ideias/iniciativas voltadas para a inovação em políticas e ações relativas ao agronegócio, ao desenvolvimento sustentável do meio rural e da agricultura familiar.

**2. Apoio aos Municípios:** envolve ideias/iniciativas voltadas para a inovação em políticas e ações relacionadas às questões municipais.

**3. Desenvolvimento Econômico e Sustentável:** envolve ideias/iniciativas voltadas para a inovação em políticas e ações relacionadas à indústria, comércio e serviços, meio ambiente, turismo, diversificação econômica, desenvolvimento regional e redução de desemprego.

**4. Desenvolvimento Social e Esportes:** envolve ideias/iniciativas voltadas para a inovação em políticas e ações relacionadas à políticas sociais, direitos humanos e cidadania, e esportes.

**5. Educação:** envolve ideias/iniciativas voltadas para a inovação em políticas e ações relacionadas à educação básica e ensino superior.

**6. Cultura e Turismo:** envolve ideias/iniciativas voltadas para a inovação em políticas e ações relacionadas à cultura e turismo.

**7. Gestão de Convênios e Parcerias:** envolve ideias/iniciativas voltadas para a melhoria na gestão dos convênios de entrada e saída de recursos do Governo e no desenvolvimento de parcerias com atores externos.

**8. Gestão Estratégica:** envolve ideias/iniciativas voltadas para a inovação de políticas internas e estratégias relacionadas à gestão governamental, com a intenção de potencializar o alcance dos objetivos estratégicos da organização.

**9. Gestão de Pessoas:** envolve ideias/iniciativas voltadas a políticas e práticas relativas a carreiras, cargos e remuneração; recrutamento e seleção; gestão da força de trabalho; gestão do desempenho; melhoria da qualidade de vida no trabalho; reconhecimento e valorização; capacitação e desenvolvimento profissional do servidor público.

**10. Infraestrutura e Mobilidade:** envolve ideias/iniciativas voltadas para a inovação em políticas e ações relacionadas à habitação, obras e transportes, cidades e regiões metropolitanas, telecomunicações, energia, recursos hídricos e saneamento.

**11. Atendimento ao cidadão e transformação digital:** envolve ideias/iniciativas voltadas para a qualificação dos canais de atendimento, a ampliação da gestão dos recursos de tecnologia, informação e comunicação, englobando desenvolvimento e expansão de serviços, integração de processos e sistemas intersetoriais, bem como iniciativas que propiciem a inclusão digital do cidadão.

**12. Orçamento e Finanças:** envolve ideias/iniciativas voltadas para a utilização eficiente e responsável dos recursos públicos, que priorizem a redução de custos e o aumento da produtividade.

**13. Recursos Logísticos:** envolve ideias/iniciativas voltadas para a utilização e gestão eficiente dos recursos materiais e serviços, incluindo suprimentos, contratações e logística, de forma a otimizar a atuação governamental.

**14. Transparência, Combate à corrupção, Integridade e Ouvidoria:** envolve ideias/iniciativas voltadas para a promoção do controle interno e da transparência na tramitação de processos e solicitações, com a prestação de contas a instâncias controladoras, bem como o fortalecimento de ações de responsabilização.

**15. Saúde:** envolve ideias/iniciativas voltadas para a inovação em políticas e ações relacionadas à saúde.

**16. Segurança Pública:** envolve ideias/iniciativas voltadas para a inovação em políticas e ações relativas à prevenção à criminalidade, atividades da Polícia Militar e Polícia Civil, Sistema Prisional, Socioeducativo e Corpo de Bombeiros Militar.

**17. Suporte Jurídico:** envolve ideias/iniciativas voltadas ao assessoramento jurídico aos órgãos e entidades e à defesa do Estado.

## Anexo B – Cronograma Prêmio Inova Minas Gerais 2024

ATIVIDADE	DATA PROVÁVEL
Publicação do Edital do 8º Prêmio Inova Minas Gerais	24 a 26/07
Período de inscrição	09:00 horas do dia 11/09/2024 às 18:00 horas do dia 10/10/2024
Local da inscrição	Exclusivamente via internet no sítio eletrônico <a href="http://www.premioinova.mg.gov.br">www.premioinova.mg.gov.br</a>
1ª ETAPA DE AVALIAÇÃO	
Realização da 1ª etapa de avaliação pela Comissão de avaliadores (Fase eliminatória e classificatória) <b>OBS:</b> Veja os critérios de avaliação no Edital do Concurso	16/10/2024 a 14/11/2024
Divulgação dos trabalhos finalistas**	25 a 27/11/2024
VOTAÇÃO POPULAR	
Votação dos agentes públicos e cidadãos – Selo “O Estado sabe ouvir”	28/11/2024 a 08/12/2024
Orientação aos finalistas para a 2ª etapa de avaliação (Pitch de apresentação dos trabalhos)	28/11 a 03/12/2024
2ª ETAPA DE AVALIAÇÃO	
Realização da 2ª etapa de avaliação (Pitch de apresentação dos trabalhos). <b>OBS:</b> Veja os critérios de avaliação no Edital do Concurso	04 a 06/12/2024
Realização da Cerimônia de premiação e encerramento do 8º Prêmio Inova Minas Gerais (Divulgação dos trabalhos vencedores)	10 a 13/12/2024

\*As datas poderão sofrer alteração

\*\*Conforme Resolução Conjunta Segov/Sec-Geral/AGE N° 1/2024



**MINAS  
GERAIS**

GOVERNO  
DIFERENTE.  
ESTADO  
EFICIENTE.